

AUTOLIFT

Aanpassingsbedrijf Bierman BV  
Pesetaweg 16  
2153 PJ NIEUW-VENNEP  
0252-210611  
[www.biermanab.nl](http://www.biermanab.nl)

*Bediening en Onderhoud*

*Handleiding*

*Modellen*

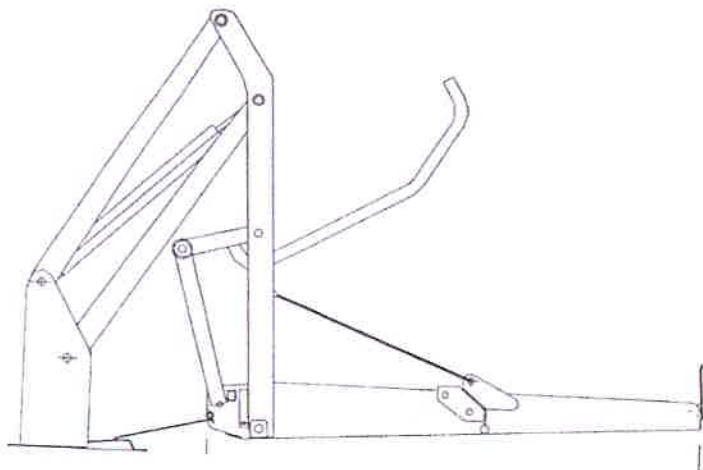
SKY1150 Light

SKY1150

SKY1300

SKY1395

SKY1400



[www.autoliftsrl.com](http://www.autoliftsrl.com)

Dit hoofdstuk bevat informatie over veiligheidsvoorschriften, dagelijkse veiligheidscontroles, het gebruik van de hydraulische lift en beschrijving van controles en instructies voor het gebruik van de Autolift Twin Pillar Type SKY1300. Voor het gebruik van de lift dient dit hoofdstuk zorgvuldig te worden gelezen en begrepen.

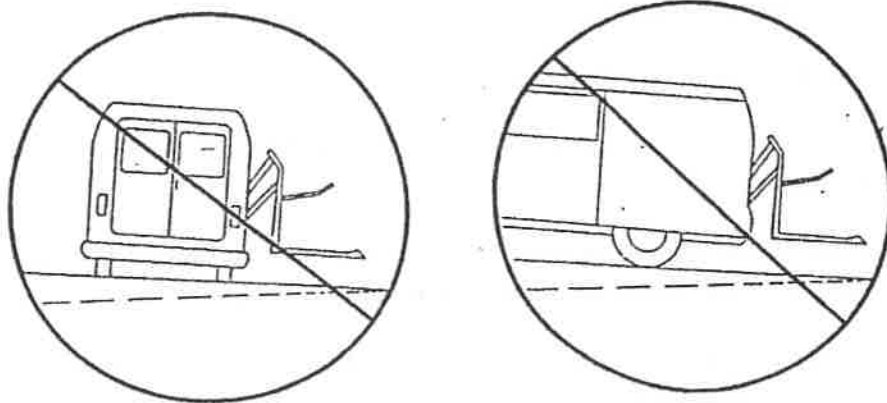
Lijst van onderwerpen die worden besproken

1. Veiligheidsvoorschriften
2. Dagelijkse controle
3. Werking van de lift
4. Prestaties en technische gegevens
5. Gebruiker
6. Elektrisch systeem
7. Hydraulisch systeem
8. Bedieningspaneel
9. Onderhoud
10. Gebruik van noodinstallaties
11. Servicerapport

Voor het correct gebruik en onderhoud van uw lift, is het belangrijk dat u deze handleiding zorgvuldig leest en begrijpt. Zo voorkomt u ongewenste problemen of gevaarlijke situaties voor vervoerders en vervoerden. Lees elk onderwerp zorgvuldig. Improviseer niet wanneer u iets niet begrijpt. Neem voor speciale benodigdheden contact op met de Autolift dealer of installateur.

## 1. VEILIGHEIDSVOORSCHRIFTEN

**Neem altijd de volgende veiligheidsvoorschriften in acht wanneer u de hydraulische lift gebruikt.**



- Er kunnen gevaarlijke situaties ontstaan wanneer u de lift gebruikt wanneer het voertuig op een helling staat geparkeerd. Gebruik alleen de lift wanneer het voertuig op een vlakke grond staat geparkeerd.
- Het voertuig moet altijd veilig en op de handrem staan geparkeerd voordat u de lift gebruikt.
- Controleer zorgvuldig de lift voor gebruik. Gebruik de lift niet wanneer er een gevaarlijke situatie ontstaat, of wanneer u ongebruikelijke geluiden of bewegingen ontdekt. Neem contact op met een Autolift dealer of een bevoegde werkplaats om de lift te laten controleren en repareren.
- Lees en houdt u aan de mededelingen op de stickers aangebracht op de hydraulische lift of in de laadruimte van het voertuig.
- Wanneer u de lift gebruikt moet, indien mogelijk, de rolstoelgebruiker met het gezicht van het voertuig af zitten. Dit betekent, dat de grootste wielen naar het voertuig gekeerd moeten staan.
- De anti-rolvoorziening op het platform is ontworpen om te voorkomen dat de rolstoel plotseling gaat schommelen tijdens het in- en uitladen. De grote achterwielen van de rolstoel zouden achter deze voorziening kunnen rollen. Het is altijd noodzakelijk dat de rolstoelgebruiker altijd met het gezicht van het voertuig af zit. Wanneer de kleine voorwielen de anti-rolvoorziening raken, zou de rolstoel kunnen kantelen en de rolstoelgebruiker kunnen verwonden. De anti-rolvoorziening kan deze bewegingen niet stoppen en is hier ook niet voor gemaakt. Wees voorzichtig. Laad het platform langzaam en vergrendel het op de juiste positie door gebruik van de handrem. Schakel bij elektrische rolstoelen voor het in- en uitladen eerst de stroom uit. Zorg ervoor dat de rem is ingeschakeld.

- Zorg ervoor dat de rolstoel veilig op het platform is gepositioneerd en dat deze niet over de randen uitsteekt of de anti-rolvoorziening stoort.
- Loop nooit achteruit over het platform wanneer u de rolstoel uitlaadt. Kijk altijd naar buiten en verzeker u ervan dat het platform in een veilige positie staat en dat de anti-rolvoorziening in verticale positie staat vergrendeld.
- Gebruik geen ladingen boven de 350kg.
- Houd armen, benen en kleding uit te buurt van bewegende- of uitstekende delen van het platform.
- De hydraulische lift is voor één rolstoelgebruiker ontworpen. Overbelast nooit de hydraulische lift. Ook niet voor korte hef- en zakbewegingen.
- Niet bevoegde personen moeten tijdens gebruik buiten het bereik van de lift blijven en nooit tussen de auto en het platform staan. Ook niet voor een korte controle wanneer de lift niet in beweging is. Deze controles of aanpassingen mogen alleen door bevoegd Autolift personeel worden uitgevoerd.



- Sta niet toe dat ongetraind personeel de lift gebruikt.
- Wees extra voorzichtig wanneer u de lift in het bijzijn van kinderen, ouderen of mensen wiens reactie niet gemakkelijk te voorzien is gebruikt.
- Sta nooit toe dat iemand op het platform springt of staat.
- Gebruik altijd de rem van de rolstoel voordat u de lift gaat gebruiken.
- Wees voorzichtig onder vochtige omstandigheden. De remmen van de rolstoel werken minder efficiënt op gladde ondergronden en tijdens het in- en uitladen is uiterste voorzichtigheid noodzakelijk.
- Laat het platform nooit buiten het voertuig staan. Berg de lift na gebruik weer in de laadruimte op.

**ZORG ERVOOR DAT DEZE VEILIGHEIDSVORSCHRIFTEN WORDEN GELEZEN EN BEGREPEN.** Herlees deze regelmatig en laat deze ook door assistenten en iedereen die de lift gebruikt herlezen. Neem in geval van twijfel contact op met een bevoegde vertegenwoordiger van Autolift of bel de Autolift serviceafdeling.

## 2. DAGELIJKSE INSPECTIE

**Controleer voor gebruik de lift met speciale aandacht voor het volgende:**

- Zorg ervoor dat alle mechanische delen goed werken. Gebruik de lift niet **wanneer u ongewone geluiden of bewegingen constateert**. Neem contact op met een bevoegde vertegenwoordiger van Autolift of een bevoegde installateur voor onderhoud en reparatie.
- Zorg ervoor dat het remsysteem van het voertuig goed werkt.
- Zorg ervoor dat er geen voorwerpen zijn die het gebruik van de lift of de anti-rolvoorziening kunnen verstoren.
- Zorg ervoor dat de algemene uiterlijke verschijning en olievoorziening goed is en dat alle bevestigingen juist zijn bevestigd.

## 3. WERKING VAN DE LIFT

Deze tabel refereert aan de werking van de lift. Een dergelijke gebruik wordt aangestuurd vanaf het drukknoppaneel.

WERKING EN RELEVANTE CONTROLE	BESCHRIJVING
OPENING - VOORBEREIDING	Het platform steekt uit vanuit de laadruimte van het voertuig. Wanneer het voertuig is uitgerust met een perimeter, beginnen de richtingaanwijzers te knipperen voordat de lift gereed is.
PLATFORM GAAT NAAR BENEDEN	Het platform zakt van vloerhoogte van het voertuig naar de grond. De anti-rolvoorziening valt automatisch wanneer het platform de grond raakt.
PLATFORM GAAT OMHOOG	Het platform stijgt vanaf de grond naar de vloerhoogte van het voertuig. De anti-rolvoorziening heft automatisch op wanneer het platform de grond verlaat.
SLUITEN – OPBERGEN	Het platform vouwt van vloerhoogte van het voertuig naar de verticale opbergplaats. Wanneer het voertuig is uitgerust met een perimeter, geven de sensoren een signaal wanneer het platform de opbergplaats heeft bereikt.

#### 4. PRESTATIES EN TECHNISCHE GEGEVENS

**BEOOGD GEBRUIK:** de uitvoering van de lift voldoet aan alle eisen die op dit moment van toepassing zijn met betrekking tot remkracht en herhaalde schokbestendigheid. De lift is ontworpen met verwijzing naar **UNI CNR 10011** (zie paragraaf 12).

De lift is bestemd om rolstoelgebruikers gemakkelijk in en uit voertuigen te tillen. Tijdens het gebruik moet degene die de lift gebruikt de instructies in deze handleiding en op de stickers van de lift opvolgen.

De gebruiker van de lift moet ook zich ook aan de veiligheidsvoorschriften van Autolift of van de gekwalificeerde installateur houden. Het platform moet leeg zijn wanneer de lift wordt opgeborgen.

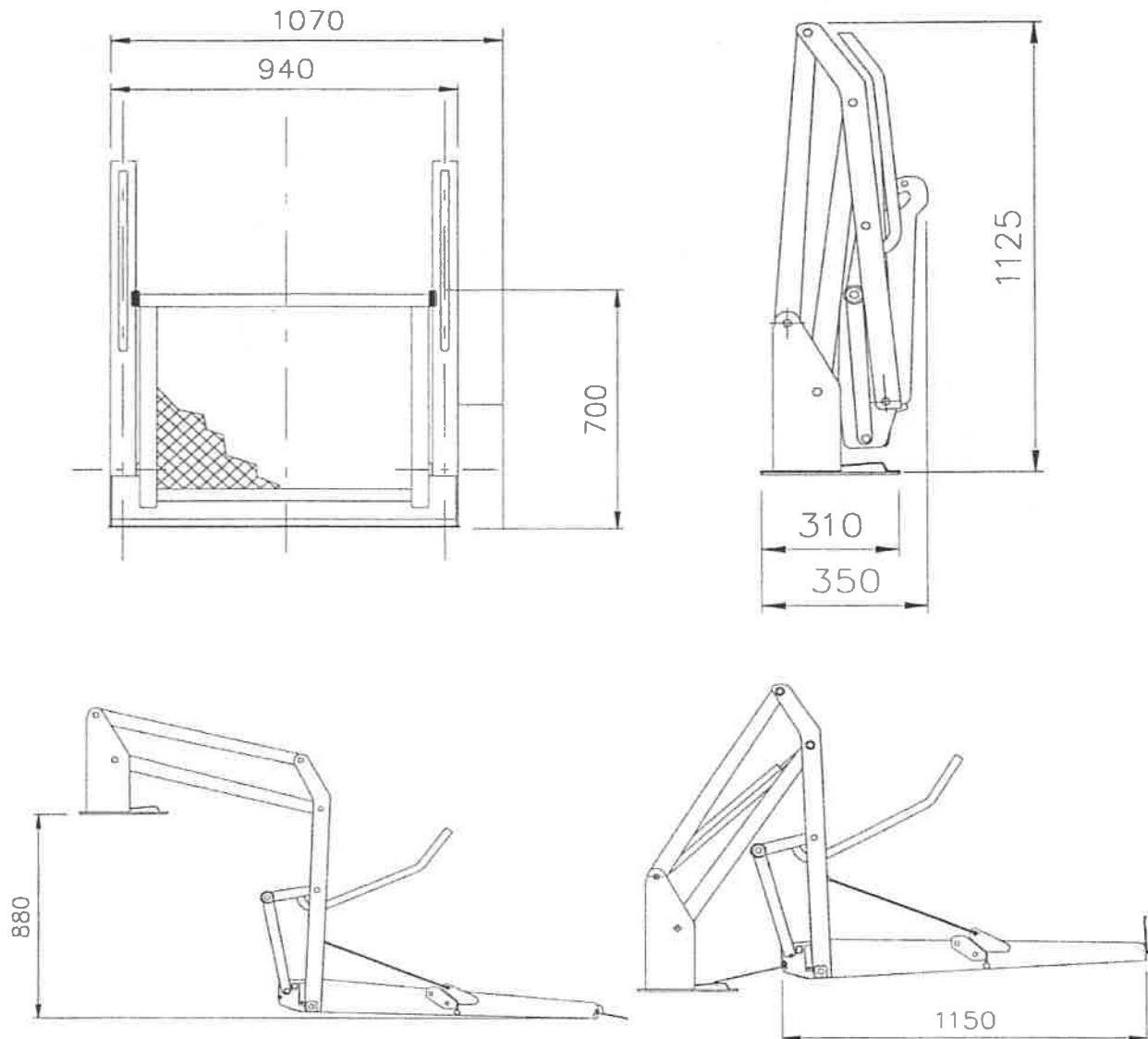
**TECHNISCHE GEGEVENS:** Het laadvermogen verwijst naar een gelijkmatig gewicht van 350daN (350kg). Indien de lift niet juist aan het voertuig is gekoppeld of in een positie staat dat de werking vermindert, kan het maximum te laden gewicht lager zijn. In ieder geval, het toereikend werken van de lift en de montage in het voertuig moeten altijd gegarandeerd zijn.

Maximum laadvermogen	350kg
Lengte van het platform van de lift (afhankelijk	1150mm – 1300mm
Breedte van het platform van de lift	van het model)
Maximum afstand tussen grond en laadvloer	800mm
Maximum totale afmetingen:	950mm
Maximum hoogte	1250mm-1400mm(afhankelijk van het model)
Maximum breedte	1180mm
Dynamisch gewicht	115kg

Bovenstaande informatie verwijst naar onderstaande technische tekeningen. Houd er rekening mee dat de afmetingen van de lift per model kunnen variëren. **AUTOLIFT 1150 OF AUTOLIFT 1300.**

## AUTOLIFT

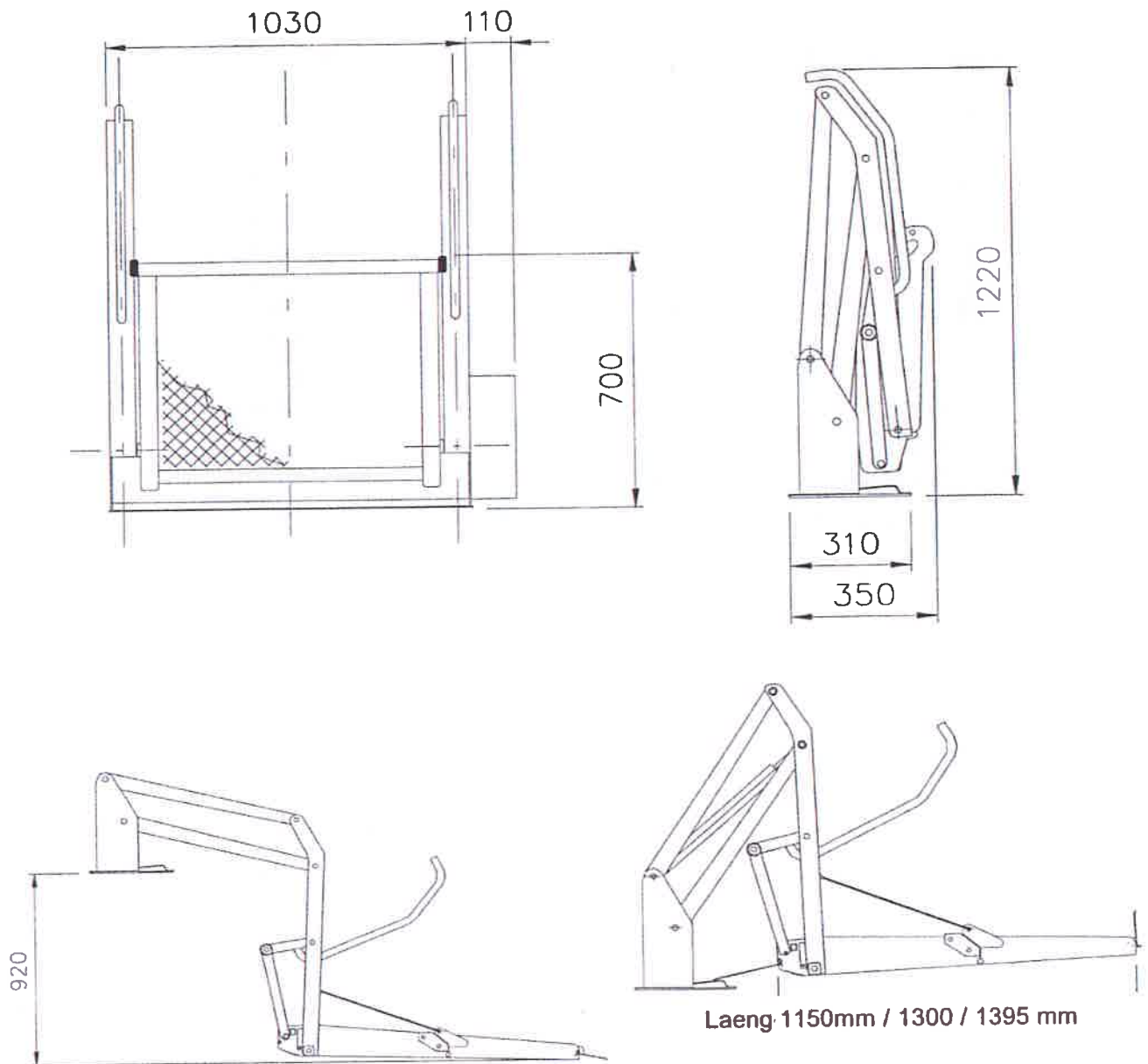
### MODELLEN BBL SKY LIGHT



#### TECHNISCHE GEGEVENS:

Model	:	BBL SKY Light
Laadvermogen	:	320kg
Eigen gewicht	:	105kg
Spanning	:	12-24 Volt
Maximum luchtdruk	:	140 Bar
Afmetingen platform	:	720 x 1150mm
Maximum vloerhoogte	:	880mm
Handbediening in geval van nood		

## MODELLEN SKY1150 – SKY1300 – SKY1395

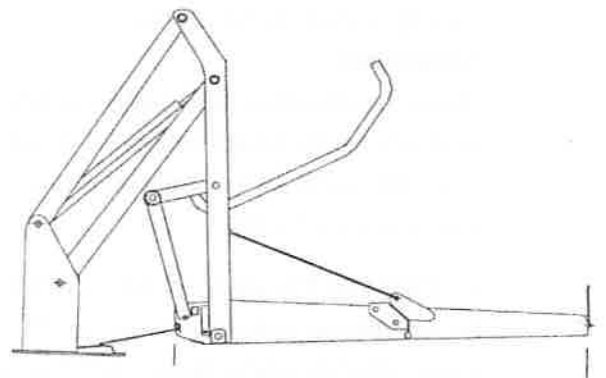
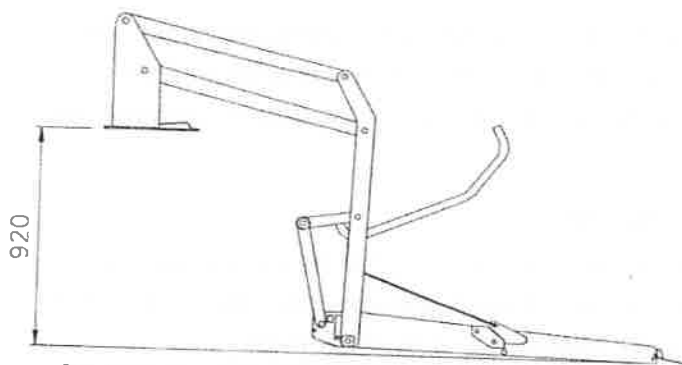
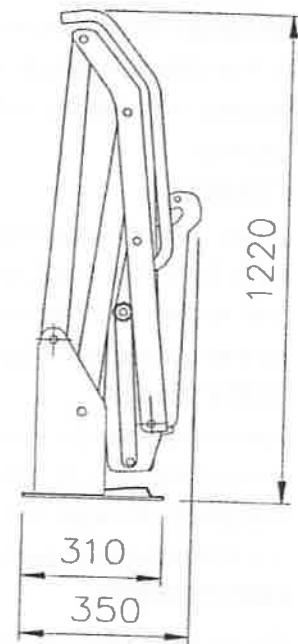
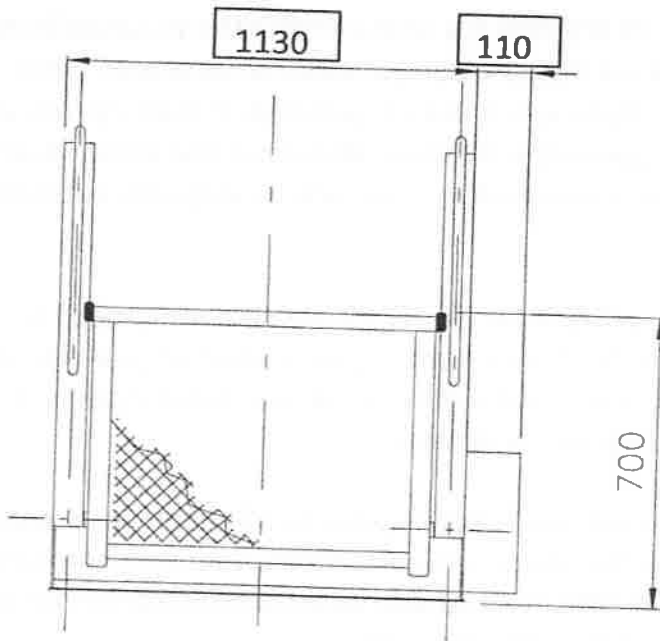


### TECHNISCHE GEGEVENS:

Model	:	SKY1150 -1300 – 1395
Laadvermogen	:	320-350kg
Eigen gewicht	:	145kg
Spanning	:	12-24 Volt
Maximum luchtdruk	:	140 Bar
Afmetingen platform	:	800 x 1150 / 1300 / 1395mm
Maximum vloerhoogte	:	920mm
Handbediening in geval van nood	:	



## MODEL SKY1400



Platform Laenge 1400 mm

### TECHNISCHE GEGEVENS:

Model	:	SKY1400
Laadvermogen	:	350kg
Eigen gewicht	:	145kg
Spanning	:	12-24 Volt
Afmetingen platform	:	900 x 1400mm
Maximum vloerhoogte	:	920mm
Handbediening in geval van nood		

## 5. GEBRUIKER

### **NOODZAKELIJKE VEREISTEN-PLICHTEN EN VERANTWOORDELIJKHEDEN**

Personeel dat apparatuur bedient om mindervalide personen te vervoeren, moet bevoegd en altijd voorzichtig zijn. Men moet fysiek en geestelijk in staat zijn om snel te handelen in geval van nood of gevaarlijke situaties. Men moet niet alleen op de hoogte zijn van de informatie in deze handleiding, maar ook de volgende kwaliteiten bezitten.

#### **FYSIEK**

Goed gezichtsvermogen, gehoor, coördinatie, vermogen om alle handelingen te verrichten die noodzakelijk zijn om de lift te bedienen, geen kwalen of gebreken of problemen met betrekking tot het nemen van stoffen die de emotionele toestand kunnen verstoren (bijvoorbeeld drugs en / of alcohol).

#### **GEESTELIJK**

Vermogen om de voorschriften en veiligheidsmaatregelen te begrijpen. Men moet voorzichtig zijn, in staat zijn om op hun eigen oordeel te vertrouwen voor hun eigen veiligheid en voor dat van anderen. Men moet op een verantwoorde manier hun taak om mindervalide personen in- en uit te laden uitvoeren.

#### **EMOTIONEEL**

Men moet fysiek en geestelijk kalm en stressbestendig zijn, adequaat kunnen handelen, ongewone situaties aankunnen, hun grenzen kennen en weten hoe in noodgevallen te handelen.

#### **TRAINING**

Deze handleiding, alle bijgevoegde tekeningen en schema's, waarschuwingen en stickers op de beschreven lift moeten zijn gelezen, bestudeerd en goed begrepen. Voordat de lift wordt gebruikt moet de gebruiker in alle opzichten bekend zijn met de werking van de lift.

### **PLICHTEN EN VERANTWOORDELIJKHEDEN**

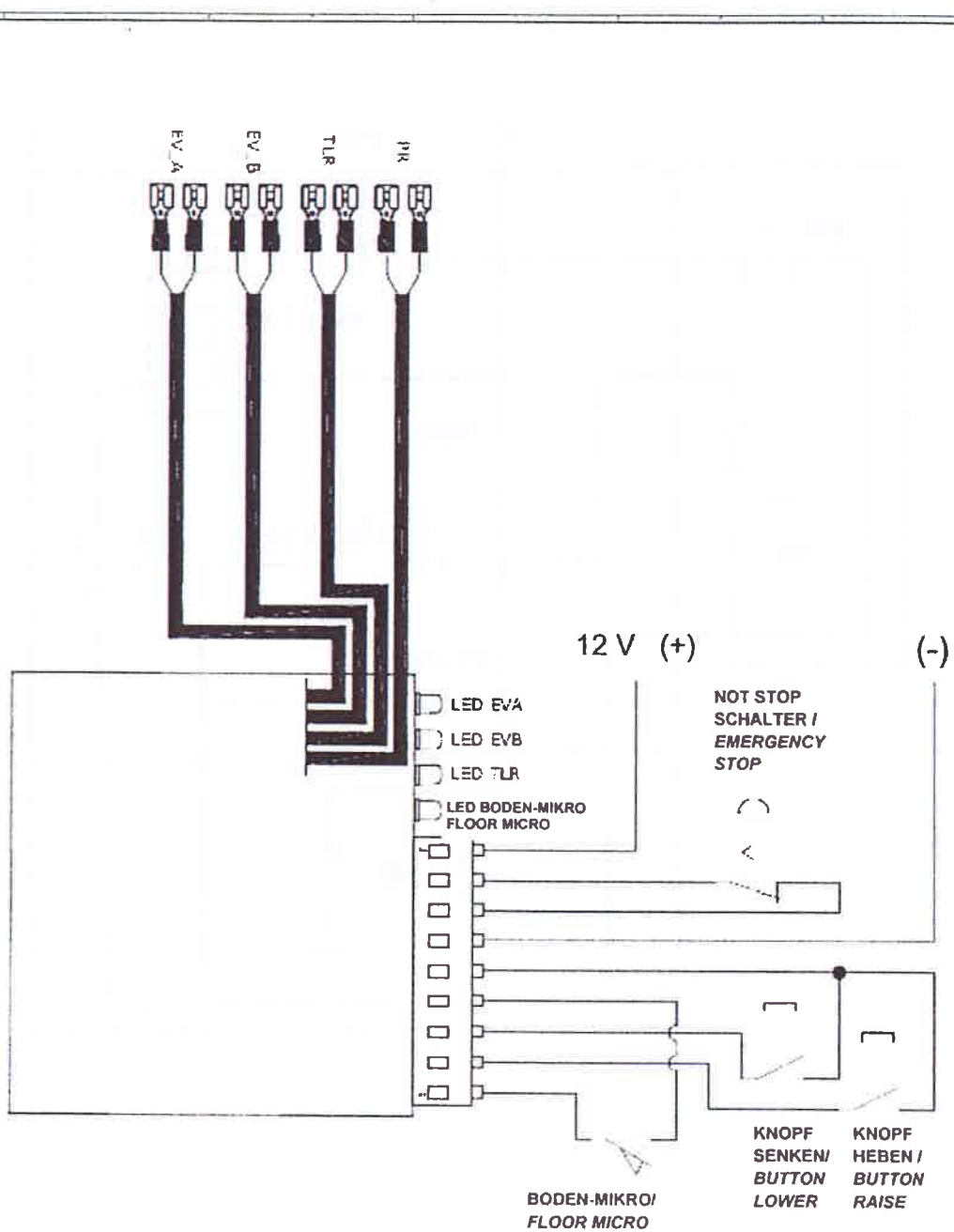
Dit betreft de gebruiker van de lift. Van de aan- en uit knop, het bewegen van de verschillende onderdelen, het monteren en verwijderen van de optionele onderdelen en onderhoud. De gebruiker moet daarom volledig bekend zijn met de veiligheidsvoorschriften en relevante apparaten en hoe in geval van nood te handelen.

**De gebruiker is verantwoordelijk** voor het gebruik van de lift, de werking, het onderhoud, te vervoeren lading en iedere actie hierboven omschreven. Bij voorkomende situaties die de fysiek-geestelijke toestand van de vervoerde persoon kunnen beïnvloeden, veroorzaakt door fouten van de gebruiker, die bekend is met de regels en voorschriften, is de gebruiker altijd aansprakelijk voor de verwonde partij. Dit betreft ook knoeien met of het veranderen van onderdelen van de lift waardoor deze niet meer veilig en betrouwbaar is om mensen mee te vervoeren. Autolift doet afstand van aansprakelijkheid in al deze voorkomende situaties.



AUTOLIFT

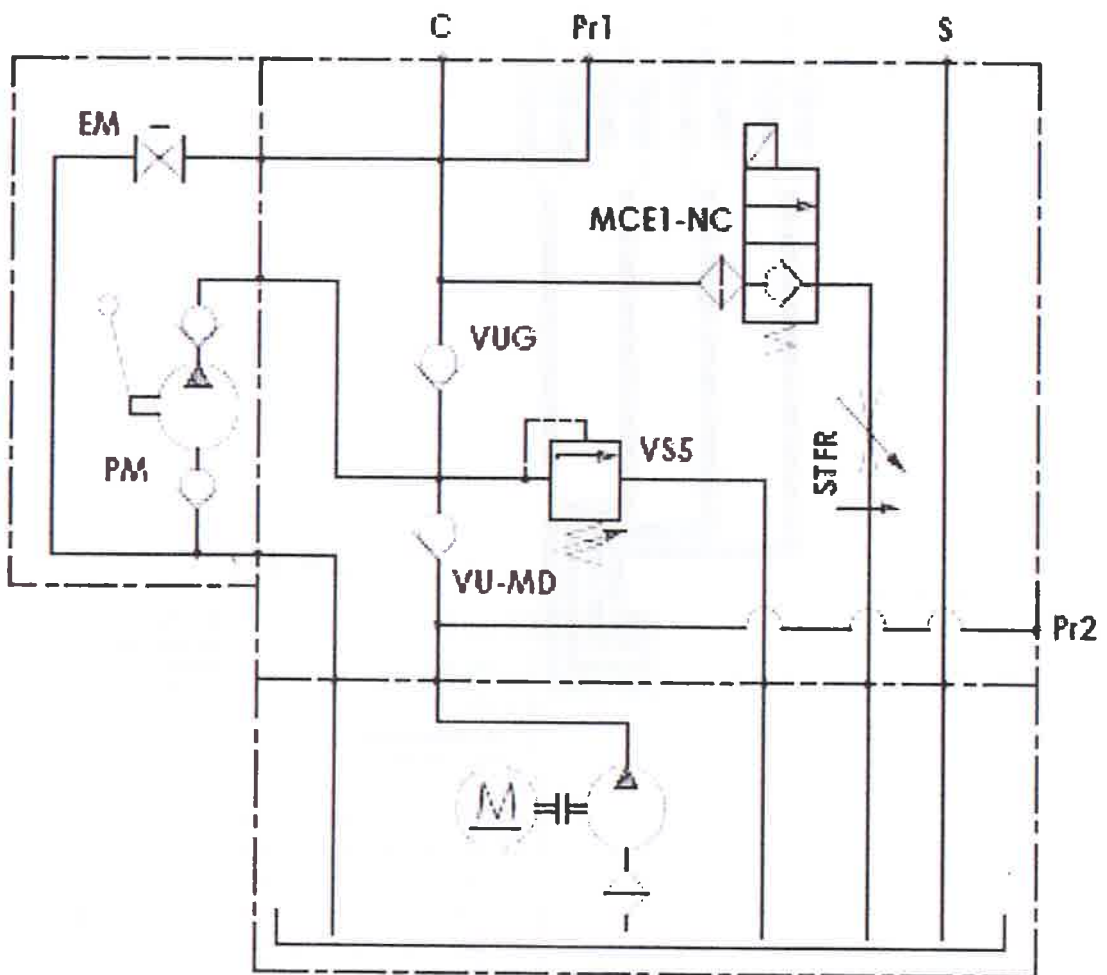
## 6- ELECTRIC DIAGRAM





AUTOLIFT

## 7 - HYDRAULIC DIAGRAM



## 8. BEDIENINGSPANEEL

Het bedieningspaneel van de Autolift Play Sistem MEC (1150 en 1350) elektro-hydraulische lift bestaat uit een met afstandsbediening bekabeld apparaat genaamd bedieningspaneel. Het bevat twee ronde knoppen die twee standen aangeeft. Het voordeel van het bovenste drukknoppaneel is, dat het de 4 (vier) verschillende functies van de lift in werking stelt (naar buiten draaien, dalen, stijgen, sluiten) met slechts twee knoppen. Dit gebeurt door middel van een speciaal krachtsysteem met tijdschakelaars. Dit vermijdt op een veilige en simpele manier het wisselen van knoppen voor iedere functie en voorkomt gebruikersfouten door per abuis een ander commando te geven dan is gewenst.

**FUNCTIES:** Door op de onderste knop van het bedieningspaneel te blijven drukken (FIG 1) (de knop met de pijl naar beneden), beweegt de lift van een verticale opbergpositie naar een horizontale positie, parallel aan de vloer van het voertuig waarin de lift is geïnstalleerd. Hierna stopt de lift automatisch. Druk op dezelfde knop met de pijl naar beneden om de lift naar de grond te laten dalen (FIG 2). Houd deze ongeveer 3 seconden ingedrukt. Het platform zal langzaam op de grond neerkomen (de anti-rolvoorziening valt automatisch wanneer het platform de grond raakt). Druk op de knop met de pijl naar boven op het bovenste gedeelte van het bedieningspaneel (FIG 1 bis) om het platform te heffen (de anti-rolvoorziening stijgt automatisch wanneer het platform stijgt). De lift stopt automatisch wanneer deze de hoogte van de vloer van het voertuig bereikt (FIG 2 bis). Om de laatste handeling uit te voeren – platform in het compartiment opbergen, drukt u ongeveer 3 seconden de knop met de pijl naar boven in (dezelfde knop waarmee de lift stijgt). Het platform zal sluiten.



## 9. ONDERHOUD

Onderhoud van de Autolift Play Sistem hydraulische lift voor rolstoelvervoer moet regelmatig worden uitgevoerd om maximale prestatie te garanderen en reparaties tot een minimum te beperken. Dit hoofdstuk bevat instructies voor schoonmaken en doorsmeren, een onderhoudstabel, een probleemoplossingsrubriek en een onderhoudsschema.

DIT PRODUCT VAN AUTOLIFT IS BUITENGEWOON GESPECIALISEERD. ONDERHOUD EN REPARATIES MOETEN ALLEEN DOOR AUTOLIFT DEALERS OF DOOR EEN BEVOEGDE WERKPLAATSEN MET ONDERDELEN VAN AUTOLIFT WORDEN GEDAAN. IEDERE VERANDERING AAN DIT PRODUCT OF HET ONTBREKEN VAN VOLDOENDE ONDERHOUD KAN DE GARANTIE ONGELDIG MAKEN EN GEVAARLIJKE SITUATIES CREËREN.

**REINIGEN:** de bescherming van de geverfde oppervlakten van de hydraulische lift, wordt tot stand gebracht door het regelmatig schoonmaken met neutrale zeep (zeep voor vaatwasmachines of vloeibare zeep voor auto's). Reinigen is vooral noodzakelijk in plaatsen waar gedurende de winterperiode op de wegen zout is gestrooid. Verzeker u ervan dat de draaiende delen vrij en schoon zijn voordat u gaat doorsmeren. Een combinatie van stof, vuil, smeerolie en vette vloeistoffen kan onderdelen die onderhevig zijn aan slepen en draaien aantasten, wat permanente schade of moeilijk te herstellen schade kan veroorzaken.

**DOORSMEREN:** doorsmeren moet tenminste iedere zes maanden worden of vaker worden gedaan. Dit ligt aan het gebruik. **SMEER NIET DE MOTOR OF ANDERE ELEKTRISCHE ONDERDELEN WANNEER DIT ONGEWENSTE EN SCHADELIJKE KORTSLUITING KAN VEROORZAKEN.** In geval van veelvuldig gebruik (meer dan 10x per dag), zal het onderhoud vaker en evenredig en altijd door een AUTOLIFT dealer of bevoegde werkplaats moeten worden gedaan.

**DAGELIJKSE CONTROLE:** let op ongebruikelijke geluiden tijdens het gebruik van de hydraulische lift (bv knarsende of aanslepende geluiden). Zorg ervoor dat het bedieningspaneel niet is beschadigd, dat de kabels goed vast zitten en dat de afstandsbediening niet door gebruik is beschadigd.

**TWEEWEEKELIJKSE CONTROLE:** let op ongebruikelijke geluiden tijdens het gebruik van de hydraulische lift (bv knarsende of aanslepende geluiden). Controleer de onderste delen van het voertuig om ervoor te zorgen dat alles in orde is.

- Zorg ervoor dat het bedieningspaneel niet is beschadigd, dat de kabels goed vast zitten en dat de afstandsbediening niet door gebruik is beschadigd.
- Controleer de elektrische contacten om versleten of defecte contacten, losse contacten te duiden.
- Zorg ervoor dat stickers goed zijn bevestigd, duidelijk zichtbaar en leesbaar zijn. Vervang ze indien nodig.
- Zorg ervoor dat alle leuning en steunen goed zijn gemonteerd.
- Zorg ervoor dat alle assemblages en hulppunten van de hydraulische lift goed werken en niet zijn beschadigd.
- Zorg ervoor dat alle schroeven van de hydraulische lift goed zijn aangedraaid.
- Zorg ervoor dat alle moeren van de bewegende constructie goed zijn bevestigd en niet zijn beschadigd.
- Zorg ervoor dat het platform goed werkt en niet wordt belemmerd tijdens het gebruik van de lift.
- Zorg ervoor dat de anti-rolvoorziening goed werkt en niet wordt belemmerd tijdens het gebruik van de lift.
- Zorg ervoor dat de anti-rolvoorziening goed wordt gebruikt wanneer het platform op de grond terecht komt.
- Zorg ervoor dat de anti-rolvoorziening goed werkt en niet wordt belemmerd wanneer het de grond raakt.
- Zorg ervoor dat er geen zichtbare hydraulische vloeistof lekt.
- Zorg ervoor dat de handmatige ontgrendeling van de pomp goed is ondergebracht.

**GEEN HYDRAULISCHE VLOEISTOF TOEVOEGEN TOTDAT HET PLATFORM DE GROND HEEFT BEREIKT. VLOEISTOF BIJVULLEN TERWIJL DE HYDRAULISCHE LIFT IS OPGEBORGEN KAN OVERSTROMING VAN DE TANK VEROORZAKEN WANNEER HET PLATFORM NAAR BENEDEN ZAKT.**

**WANNEER DE LIFT LANGER DAN 3 MAANDEN NIET WORDT GEBRUIKT, IS HET BELANGRIJK DAT ALLE VEILIGHEIDSVOORZIENINGEN EN MECHANISCHE ONDERDELEN DOOR EEN BEVOEGDE WERKPLAATS WORDEN GECONTROLEERD.**

**KWARTAALCONTROLE:**

- Zorg ervoor dat alle leuning en steunen goed zijn gemonteerd.
- Reinig de hydraulische lift met neutrale zeep en droog goed af. Wrijf alle oppervlakten in met lichte olie en gebruik een zachte doek om roest te vermijden. Droog overtollige oliesporen.
- Volgend de instructies op het reservoir, spuit in met vaseline olie of smeerolie aanbevolen door een Autolift dealer of service manager. Droog elk spoor van vet op omliggende delen na het doorsmeren af.
- Zorg ervoor dat de vloeistof in de hydraulische pomp op de gewenste maximum hoogte blijft wanneer het platform op de grond staat. Dit kan met de metalen cursor, gemonteerd op de tankdop, worden gemeten.

**ALLEEN BEVOEGDE AUTOLIFT DEALERS OF WERKPLAATSEN MOGEN DEZE CONTROLE UITVOEREN**

**JAARLIJKSE CONTROLE:**

- Controleer de hydraulische cilinders en leidingen om ervoor te zorgen dat er geen lekkages zijn.
- Controleer de hydraulische leidingen om ervoor te zorgen dat ze niet zijn beschadigd.

**VERNIETIGEN:** wanneer de lift niet meer kan worden gebruikt, dient deze te worden vernietigd via bevoegde instanties overeenkomstig de geldende wetten betreft afval van hetzelfde type als de lift. Dit geldt ook voor de verwijdering van gebruikte olie uit de hydraulische lift.



## 10. HANDLEIDING VEILIGHEIDSVOORSCHRIFTEN

### HEFFEN – OPBERGEN

De noodhandpomp wordt gebruikt wanneer er een elektrische storing optreedt en maakt het mogelijk om de lift te heffen en op te bergen. De handpomp werkt door de handle en de hefboom van de handpomp te gebruiken, te vinden in de stroomvoorziening in de plastic doos. (**figuur-1**).

Verbind om te heffen de handle met de hefboom van de stroomvoorziening (**figuur-2**). Beweeg de handle van boven naar beneden en het platform zal zich naar de opbergpositie begeven. Plaats de handle terug in de houder en neem contact op met een Autolift dealer of bevoegde dealer.



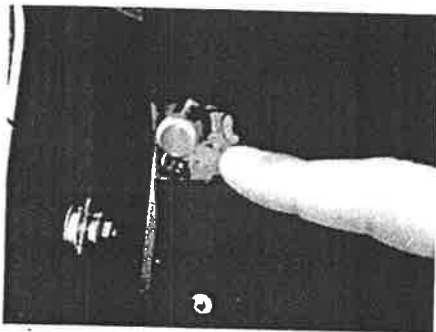
picture-1



picture -2

### OPENEN – ZAKKEN

Wanneer een handmatig openen of naar beneden zakken noodzakelijk is, gebruik dan de handmatig bedienbare knop (**figuur-3**) met de handle van de handpomp (gebruik de opening gefreesd aan een kant van de handle) en draai tegen de klok in los (**figuur-4**). Draai hierna weer aan en gebruik de handpomp om het platform te heffen en op te bergen.



picture-3



picture-4

11. ONDERHOUDSSCHEMA

Dit hoofdstuk betreft alle controles en bijzondere onderhoudswerkzaamheden die moeten worden uitgevoerd op de hydraulische lift door bevoegde werkplaatsen (met vermelding van de datum, handtekening en naam van degene die het werk heeft uitgevoerd). Om verzekerd te zijn van goede en effectieve after sales service, wordt bevoegde installateurs en monteurs gevraagd te specificeren: datum, de aard van het probleem en de onderdelen die moesten worden vervangen. Een snelle en preventieve onderhoudsservice hangt ook af van de medewerking van elke operator, installateur of reparateur van het autolift service systeem. Wij willen dan ook bij voorbaat iedereen bedanken voor het invullen van het volgende onderhoudsschema.

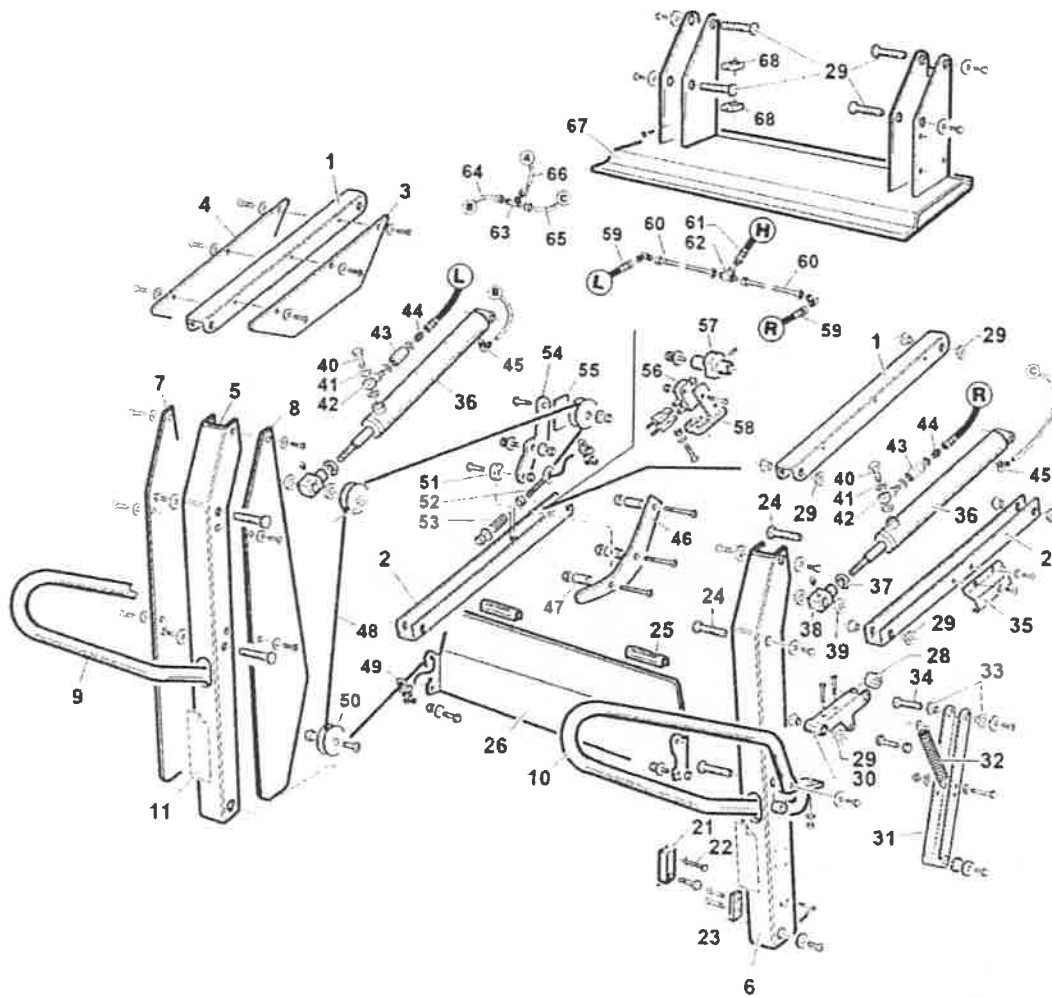
LEEFTIJD VAN DE LIFT	PROBLEEM (INCL. ONDERDELEN)	DATUM	STEMPEL/ HANDTEKENING
<b>EERSTE 6 MAANDEN</b>			
<b>EERSTE JAAR</b>			
<b>LEEFTIJD TUSSEN 2 EN 4 JAAR</b>			
<b>OUDER DAN 4 JAAR</b>			



AUTOLIFT

Exploded View Nr. 1

*"SKY" Lift Structure*

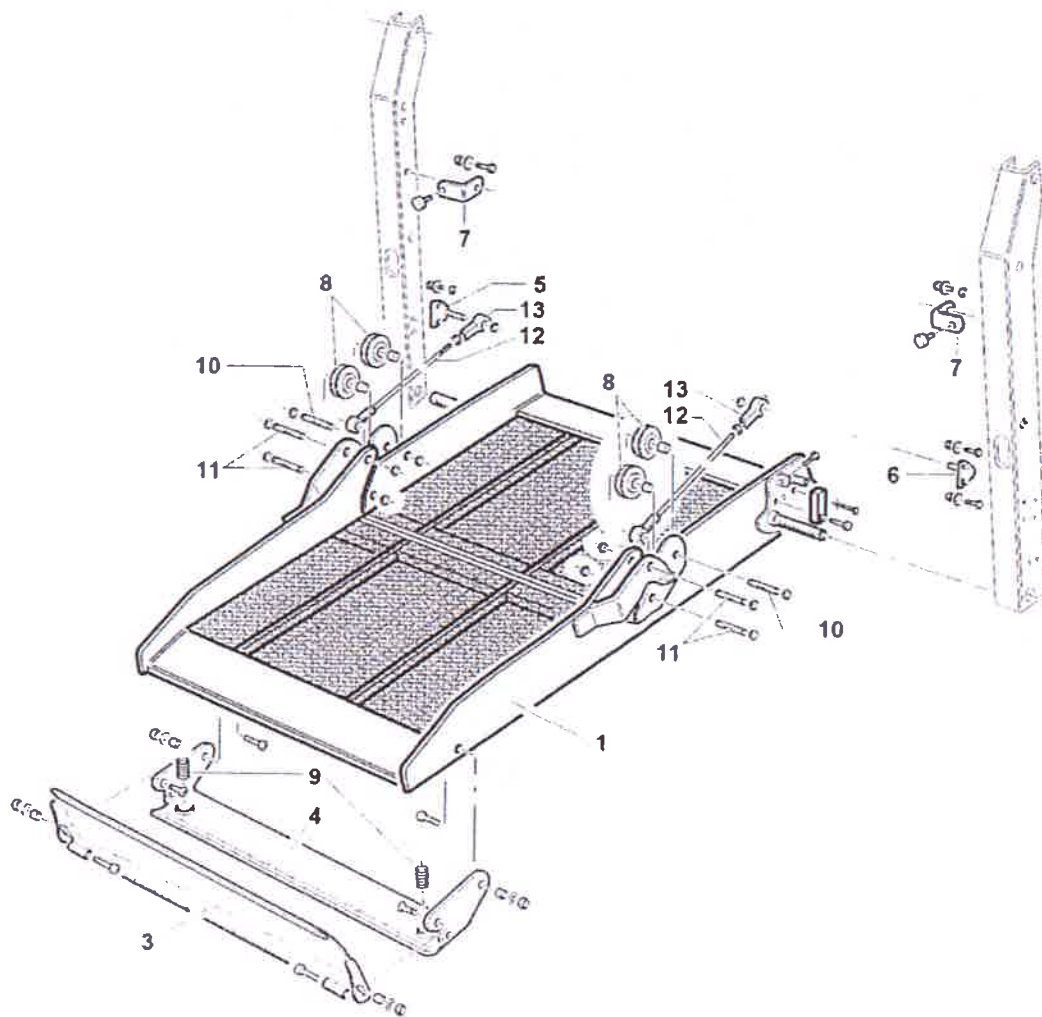




AUTOLIFT

Exploded View Nr. 2

Platform "SKY"





AUTOLIFT

Exploded View Nr. 3

*Hydraulic Unit*

